

شاخص قیمت مصرف کننده برای

سالمندان ایرانی

Experimental Consumer Price Index For Iranian Elderlies

تهیه و تنظیم: مجتبی قاسمی

واحد مطالعات و تحقیقات بیمه‌ای

موسسه حسابرسی

صندوق بازنشستگی کشوری

بِسْمِ اللَّهِ الرَّحْمَنِ الرَّحِيمِ

پیش گفتار

افزایش میزان مستمری ها در هر سال براساس میزان رشد قیمت ها (تورم) از اقداماتی است که در اغلب کشورها به منظور حفظ قدرت خرید مستمریها به کار گرفته می شود. در همین حال برخی از کشورها هم به منظور سهیم شدن مستمری بگیران در استانداردهای روبه رشد زندگی، جهت افزایش میزان مستمری ها از روشی ترکیبی مرکب از لحاظ میزان رشد قیمت ها و دستمزدها استفاده می نمایند.

اما آیا میزان رشد هزینه های زندگی جهت بازنشستگان با سایر افراد یک کشور یکسان می باشد؟ سوالی که بایستی به آن توجه گردد این است که آیا سبد کالایی که با اوزان مشخص جهت تمامی افراد یک کشور در نظر گرفته می شود جهت بازنشستگان نیز به همان میزان مصداق دارد؟

پیرو گزارش مروری بر شاخصهای اندازه گیری تورم و مطرح نمودن ایده ساخت شاخص اندازه گیری تورم برای مصرف کنندگان سالمند (بازنشستگان) در این گزارش با استفاده از داده های خام بررسی بودجه خانوارهای شهری طی سالهای ۱۳۷۹ تا ۱۳۸۵، درستی این ادعا که برای حفظ استانداردهای زندگی سالمندان و مستمری بگیران بهتر خواهد بود که مستمری دریافتی توسط آنان با شاخص تورم ویژه آنان تعدیل گردد مورد بررسی قرار گرفته است .

واحد مطالعات و تحقیقات بیمه ای

موسسه حسابرسی

صندوق بازنشستگی کشوری

اسفند ۱۳۸۷

- ۱- مقدمه ----- ۱
- ۲- ادبیات تجربی تغییر پذیری تورم (توزیع تورم) برای خانوارهای
مختلف ----- ۲
- ۳- متدولوژی بر آورد تورم برای خانوارهای مختلف ----- ۶
- ۴- داده ها و روش به کار گرفته شده در این مطالعه ----- ۷
- ۵- نتایج ----- ۸
- ۵-۱- شاخص قیمت مصرف کننده و نرخ تورم ----- ۹
- ۵-۲- ساختار هزینه ای ----- ۱۳
- ۶- دلالت های رفاهی و سیاستگذاری ----- ۱۹
- ۷- منابع: ----- ۲۰
- ضمیمه ۱: برخی از ویژگی های اقتصادی اجتماعی خانوارهای سالمند ----- ۲۱

۱- مقدمه

تورم یکی از متغیرهای اقتصاد کلان می باشد که به صورت افزایش در سطح عمومی قیمت ها تعریف می گردد. این متغیر در مقایسه با سایر متغیرهای اقتصاد کلان (بیکاری و تولید ملی) از حساسیت های اجتماعی و سیاسی بالاتری برخوردار است. گروههایی که دارای دریافتی های ثابتی هستند، در اثر تورم قدرت خرید آنها کاهش می یابد و در نتیجه در نظر آنها تورم پدیده ای ناخوشایند خواهد بود. معمولاً برای جبران کاهش قدرت خرید این افراد، دریافتی های آنان را با شاخصی از تورم تعدیل می کنند که به چنین برنامه هایی، " تعدیل هزینه های زندگی " ^۱ گفته می شود. معمولاً تعدیل مزبور با شاخص قیمت مصرف کننده (CPI)^۲ صورت می گیرد. بسیاری از منتقدان بر این باورند که این شاخص تورم را بیش از اندازه واقعی برآورد می نماید و در نتیجه تعدیلات صورت گرفته نیز بیش از میزان لازم برای حفظ قدرت خرید این افراد است.^۳

یکی از گروههایی که دارای دریافتی های ثابت هستند، افراد سالمند و بازنشسته هستند که از مستمری بازنشستگی استفاده می کنند. تورم قدرت خرید این افراد را کاهش می دهد و نتیجتاً برای حفظ قدرت خرید آنها باید مزایای مستمری پرداخت شده به آنها با شاخصی از تورم تعدیل گردد. در واقع هر چه این شاخص تورم دقیق تر باشد، برآوردن هدف مذکور دقیق تر صورت خواهد

^۱ Cost Of Living Adjustment (COLA)

^۲ Consumer Price Index

^۳ از جمله این منتقدان می توان به آلن گرین اسپاین، رئیس سابق فدرال رزرو و رابرت بال، رئیس سابق سازمان تامین اجتماعی آمریکا اشاره نمود.

گرفت. به این منظور اقدام به ساختن شاخص تورم برای گروه سالمندان می کنند. زیرا معمولاً این ادعا مطرح می گردد که نرخ تورم تجربه شده توسط این گروه متفاوت از نرخ تورم عمومی و بالاتر از آن خواهد بود. در این گزارش سعی شده تا درستی این ادعا در مورد سالمندان شهرنشین ایرانی مورد بررسی قرار گیرد. در صورت درستی این ادعا، برای حفظ استانداردهای زندگی سالمندان و مستمری بگیران بهتر خواهد بود که مستمری دریافتی توسط آنان را با شاخص تورم ویژه آنان تعدیل کرد تا بتوان کاهش قدرت خرید آنها را جبران نمود.

۲- ادبیات تجربی تغییر پذیری تورم (توزیع تورم) برای خانوارهای

مختلف

ساختن شاخص های قیمت گروهی تاریخچه ای نسبتاً طولانی دارد. علاقه به محاسبه شاخص های قیمت برای زیر گروههای جمعیتی در دهه ۱۹۵۰ زمانی آغاز گردید که کنت ارو^۴ برنده جایزه نوبل اقتصاد خاطر نشان ساخت که افراد و خانوارها در گروههای مختلف درآمدی، الگوهای مصرفی متفاوتی دارند.

نرخ تورم در اقتصاد با شاخص CPI و بر اساس اطلاعات خانوار نمونه شهری محاسبه می گردد. حال آنکه خانوارهایی با ویژگیهایی متفاوت در یک اقتصاد وجود دارند که در نظر گرفتن هر یک از این ویژگیها می تواند توضیح دهنده ساختار هزینه ای متفاوتی برای هر یک از این خانوارها باشد. به این ترتیب خانوارهای مختلف، وزن های متفاوتی را به گروههای مختلف کالاها و خدمات در سبد مصرفی خود می دهند و نتیجتاً نرخهای

^۴ Keneth Arrow

تورم متفاوتی را تجربه می نمایند. مطالعات صورت گرفته در این زمینه نیز با لحاظ کردن یک ویژگی، که خانوارها را از هم متمایز می نماید، به بررسی تغییر پذیری تورم برای خانوارهای مختلف پرداخته اند (Lieu, Chang and Chang, ۲۰۰۴).

این ویژگیها که اغلب مورد توجه بوده اند به ترتیب ذیل می باشند:

- **سطوح درآمدی، مانند دهک های مختلف درآمدی**

افراد در سطوح مختلف درآمدی، از کالاها و خدمات مختلف به یک اندازه مصرف نمی کنند و بنابراین تغییر قیمت گروههای خاصی از کالاها و خدمات آنها را به یک اندازه تحت تاثیر قرار نخواهد داد. به طور مثال افراد در دهک های پایین درآمدی وزن بیشتری به کالاهای ضروری می دهند، حال آنکه افراد در سطوح بالاتر درآمدی وزن بیشتری به کالاها و خدمات لوکس می دهند. بنابراین می توان انتظار داشت که افزایش در قیمت کالاهای ضروری تاثیر بیشتری بر دهک های پایین درآمدی داشته باشد تا دهک های بالای درآمدی.

- **سن سرپرست خانوار**

- برای این ویژگی دسته بندی های زیر وجود دارد:

- ۶۵ سال و بالاتر

- بین ۵۰ تا ۶۴ سال

- بین ۳۵ تا ۴۹ سال

- بین ۲۰ تا ۳۴ سال

- زیر ۲۰ سال

• سطح تحصیلات سرپرست خانوار

این ویژگی نیز خود دارای دسته بندی زیر است:

- تحصیلات ابتدایی (تحصیلات ۶ سال و کمتر)
- تحصیلات راهنمایی (۸ سال تحصیل)
- تحصیلات متوسطه (۱۲ سال تحصیل)
- تحصیلات بالاتر از متوسطه (بیشتر از ۱۲ سال تحصیل)

• ساختار خانواده به لحاظ جمعیت و تعداد فرزندان

این ویژگی نیز خود دارای دسته بندی زیر است:

- خانوارهای بدون فرزند زیر ۲۰ سال
- خانوارهای تک والد با ۱ یا ۲ فرزند
- خانوارهای تک والد با ۳ یا بیش از ۳ فرزند
- خانوارهای جفت والد با یک یا دو فرزند
- خانوارهای جفت والد با سه یا بیش از سه فرزند

یا دسته بندی کلی تری به صورت زیر:

- خانوارهای با فرزند
- خانوارهای بدون فرزند

• محل اقامت

این ویژگی نیز به ترتیب زیر دسته بندی می شود:

- مناطق شهری
- مناطق روستایی
- مناطق حومه شهر

با مبنا قرار دادن هر یک از این ویژگی ها می توان تغییرپذیری تورم برای خانوارهای مختلف را بررسی نمود. اغلب مطالعات صورت گرفته در این زمینه درآمد را مبنا قرار داده و به

بررسی نرخ تورم برای گروههای پایین درآمدی، یعنی فقرا پرداخته‌اند.

(برای مثال رجوع کنید به:

Hollister & Palmer, ۱۹۷۲; McGranahan & Paulson, ۲۰۰۶;; Murphy & Garvey, ۲۰۰۴, Garner et al., ۱۹۹۶;; (Hagemann, ۱۹۸۲

دسته دیگری از مطالعات نیز ویژگیهای جمعیتی مانند سن و یا ساختار خانواده را مبنای کار و مطالعه خود قرار داده اند(برای مثال رجوع کنید به:

Amble & Stewart ۱۹۹۴; Idson & Miller, ۱۹۹۹; McGranahan & Paulson, ۲۰۰۶)

نتایج به دست آمده از مطالعات صورت گرفته در کشورهای مختلف، متفاوت است. برای مثال مطالعات انجام شده در ایالات متحده حاکی از وجود اختلاف معنادار در نرخ تورمی است که خانوارهای مختلف تجربه می کنند. هر چند که این اختلافات پایدار نبوده است

(Michel, ۱۹۷۹ & hugmenn, ۱۹۸۲)

مطالعه دیگری نیز در ایالات متحده صورت گرفته که در آن شاخص قیمتی برای خانوارهای سالمند ساخته شده و نشان داده شده است که این خانوارها نسبتاً نرخ تورم بالاتری را نسبت به نرخ تورم عمومی تجربه می کنند. علت این پدیده افزایش سریع قیمت خدمات پزشکی ارزیابی شده است که سهم بالایی از سبد این خانوارها را به خود اختصاص می دهد.

(Ambel & Stewart, ۱۹۹۴)

البته مطالعات دیگری نیز برای زیر گروههای مختلف یا خانوارهای با ویژگیهای متفاوت در ایالات متحده صورت گرفته است که

برخی از آنها اختلاف معناداری را در تورم تجربه شده توسط خانوارهای مختلف تأیید نکرده‌اند. یکی از دلایل این امر، تفاوت در بازه های زمانی است که در آنها مطالعات صورت گرفته است. (Robert Michel ۱۹۷۹, hugman ۱۹۸۵).

علاوه بر ایالات متحده، مطالعات مشابهی در کشورهایمانند آفریقای جنوبی، ایتالیا، فیلیپین، تایوان و ایرلند نیز انجام شده که در برخی از آنها معناداری اختلاف در تورم تجربه شده توسط خانوارها تأیید شده اما در برخی دیگر این امر تأیید نشده است (برای مثال رجوع کنید به :

Lieu, Chang, and Chang, ۲۰۰۴ Morné Oosthuizen, ۲۰۰۷ & Massimo Baldini , ۲۰۰۵

۳- متدولوژی برآورد تورم برای خانوارهای مختلف

برای محاسبه نرخ تورم از شاخص CPI استفاده می شود که خود از اجزاء اطلاعاتی تغییر قیمت گروههای مختلف کالاها و خدمات و نیز وزن این کالاها و خدمات در سبد مصرفی تشکیل شده است که این اوزان از داده های بررسی بودجه خانوار استخراج می گردند. برای محاسبه نرخ تورم متوسط برای اقتصاد از رابطه

$$\pi_t^{CPI} = \frac{\sum_{j=1}^m W_{j,b} \frac{P_{j,t}}{P_{j,b}}}{\sum_{j=1}^m W_{j,b} \frac{P_{j,t-1}}{P_{j,b}}} - 1$$

زیر استفاده می شود:

در رابطه بالا b سال پایه، W وزن داده شده به کالاها و خدمات مختلف و اندیس j مربوط به گروههای مختلف کالاها و خدمات است. برای محاسبه نرخ تورم ویژه خانوارها در گام نخست سال

پایه در هر دوره به روز می گردد. یعنی $b=t-1$ ، که در نتیجه

$$\pi_i^1 = \sum_{j=1}^m w_{j,t-1} \frac{p_{j,t}}{p_{j,t-1}} - 1 = \sum_{j=1}^m w_{j,t-1} \left(\frac{p_{j,t}}{p_{j,t-1}} - 1 \right) = \sum_{j=1}^m w_{j,t-1} \pi_{j,t}$$

خواهیم داشت:

$\pi_{j,t}$ تغییر در قیمت کالاهای گروه j ام را نشان می دهد. از آنجایی که نمی توان پرداخت قیمت های متفاوت توسط خانوارها را مشاهده نمود، فرض می کنیم که تغییر قیمت ها برای تمام خانوارها یکسان است. اما با توجه به اینکه الگوی هزینه ای آنها متفاوت است، در مورد هر یک از آنها وزن داده شده به گروههای کالایی و در نتیجه نرخ تورم متفاوت خواهد بود. نرخ تورم ویژه برای خانوار i ام از رابطه زیر به

$$\pi_{i,t} = \sum_{j=1}^m w_{i,j,t-1} \pi_{j,t}$$

دست می آید:

$w_{i,j,t-1}$ وزنی است که خانوار i ام به کالای گروه j ام می دهد. البته با این فرض که m گروه کالا وجود دارد که خانوارها می توانند از آنها مصرف نمایند. برای محاسبه این اوزان نیز از داده های مربوط به بررسی بودجه خانوار استفاده می گردد.

۴- داده ها و روش به کار گرفته شده در این مطالعه

در این مطالعه از داده های خام بررسی بودجه خانوارهای شهری طی سالهای ۷۹ تا ۸۵ استفاده شده است. این بررسی هر ساله توسط مرکز آمار ایران صورت می گیرد. در این مطالعه دو تعریف از سالمند و خانوار تحت تکفل آن صورت گرفته و بر اساس آن مطالعه صورت می گیرد. بر این اساس سالمند و خانوار تحت تکفل آن به خانوارهایی اطلاق می گردد که سن سرپرست خانوار به ترتیب در تعریف اول و دوم حداقل ۶۰ و ۶۵ باشد. با مبنا قرار دادن این ویژگی شاخص قیمت مصرف کننده

و ویژگی های مربوط به خانوارها با نرم افزار^۵ Stata استخراج شده است که نتایج آن به تفصیل در ادامه خواهد آمد. البته شایان ذکر است که یکی از محدودیتهای روش به کار گرفته شده این است که به دلیل کاهش حجم نمونه، خطای نمونه گیری نسبت به حالتی که کل خانوارها را در نظر می گیریم بیشتر خواهد شد. (Stewart, ۲۰۰۷)

۵- نتایج

نتایج بررسی انجام شده بر اساس مفروضات تحقیق و با حجم نمونه اشاره شده در جدول زیر برای سالمندان شهری ایرانی به شرح زیر می باشد.

جدول ۱- تعداد خانوارهای نمونه در بررسی بودجه خانوارهای شهری

سال	تعداد خانوارهای شهری نمونه	تعداد خانوارهای شهری با سرپرست سالمند با سن ۶۰ و بیشتر	تعداد خانوارهای شهری با سرپرست سالمند با سن ۶۵ و بیشتر
۱۳۷۹	۱۲۳۲۰	۲۴۴۶	۱۶۹۶
۱۳۸۰	۱۲۳۳۷	۲۵۳۷	۱۷۷۷
۱۳۸۱	۱۵۱۱۴	۲۰۹۳	۲۱۴۲
۱۳۸۲	۱۰۹۵۹	۲۰۹۱	۱۴۷۶
۱۳۸۳	۱۱۶۱۹	۲۳۳۳	۱۵۳۲
۱۳۸۴	۱۲۹۲۵	۲۲۹۱	۱۷۱۵
۱۳۸۵	۱۴۱۷۵	۲۷۳۹	۱۹۱۹

منبع: داده های بررسی بودجه خانوار طی سال های ۸۵-۱۳۷۹

^۵ یک نرم افزار قوی و کاربردی در زمینه آمار و اقتصاد سنجی است که برای مطالعات با داده های زیاد، مانند بررسی بودجه خانوار مورد استفاده قرار می گیرد.

۵-۱- شاخص قیمت مصرف کننده و نرخ تورم

در جدول ۱ شاخص قیمت مصرف کننده برای گروه سالمندان و برای کل اقتصاد به ترتیب در ستون های ۱ و ۲ آمده است. (شاخص های قیمت استخراج شده بر اساس سال پایه ۱۳۷۶ به دست آمده اند)

جدول ۱- شاخص قیمت مصرف کننده عمومی و ویژه سالمندان

طی سال های (۱۳۷۹-۱۳۸۵)

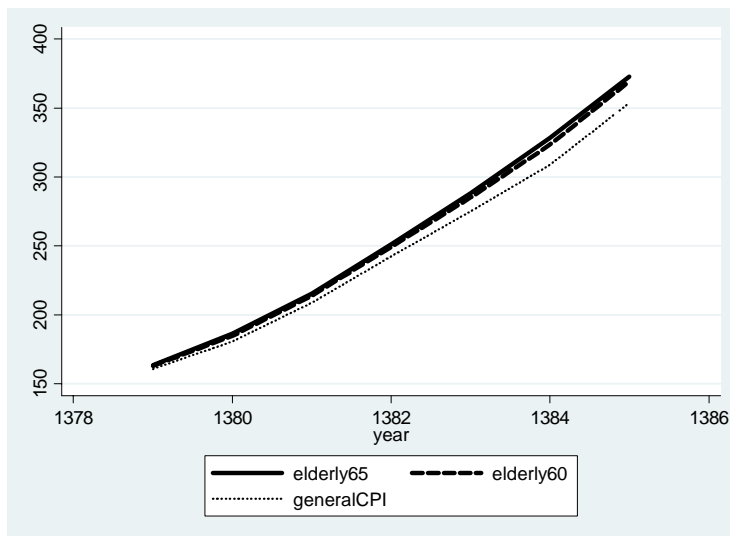
سال پایه ۱۳۷۶ (۱۰۰=۱۳۷۶)

شاخص قیمت مصرف کننده سالمندان (با قید سنی ۶۵ و بیشتر)	شاخص قیمت مصرف کننده سالمندان (با قید سنی ۶۰ سال و بیشتر)	شاخص قیمت مصرف کننده عمومی شهری	سال
۱۶۳,۵۷	۱۶۳,۰۸	۱۶۰,۸۵	۱۳۷۹
۱۸۶,۴۸	۱۸۴,۸۱	۱۸۰,۷۴	۱۳۸۰
۲۱۵,۵۷	۲۱۳,۸۹	۲۰۸,۸	۱۳۸۱
۲۵۱,۰۲	۲۴۹,۳۱	۲۴۲,۴۵	۱۳۸۲
۲۸۸,۲	۲۸۵,۱	۲۷۵,۰۸	۱۳۸۳
۳۲۸,۲۶	۳۲۳,۵	۳۰۸,۸۸	۱۳۸۴
۳۷۲,۷۶	۳۶۹,۳۷	۳۵۳,۷۹	۱۳۸۵

منبع: نتایج حاصل از محاسبات مربوط به داده های خام بودجه خانوارهای شهری

همان طور که از جدول بالا پیداست، شاخص قیمت مصرف کننده (CPI) برای گروه سالمندان (با هر دو قید سنی ۶۰ و ۶۵ سال) از این شاخص برای کل اقتصاد طی سال های مزبور بیشتر بوده است. این امر به طور ضمنی بدان معناست که قیمت سبد کالای خریداری شده توسط گروه سالمندان به طور نسبی از سبد تعریف

شده برای یک خانوار نمونه شهری بیشتر بوده است. در نمودار ۱ نیز روند این شاخص ها طی سال های مزبور آمده است.



نمودار ۱- روند شاخص قیمت عمومی مصرف کننده و شاخص قیمت مصرف کنندگان سالمند

Elderly65: شاخص قیمت مصرف کنندگان سالمند شهری (با سن ۶۵

و بیشتر)

Elderly60: شاخص قیمت مصرف کنندگان سالمند شهری (با سن ۶۰

و بیشتر)

generalCPI: شاخص قیمت مصرف کننده عمومی شهری

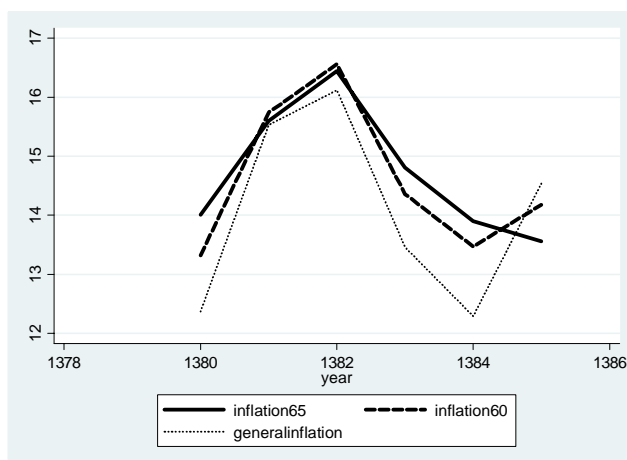
منبع: نتایج حاصل از محاسبات مربوط به بودجه خانوارهای شهری در جدول شماره ۲ نیز نرخ تورم عمومی و نرخ تورم ویژه سالمندان با استفاده از شاخص های نشان داده شده در جدول ۱، محاسبه گردیده است. همان طوری که مشاهده می شود طی سالهای مذکور همواره نرخ تورمی که گروه سالمندان تجربه کرده اند از نرخ تورم عمومی بالاتر بوده است. (البته به استثناء سال ۸۵ که این نرخ تورم از تورم عمومی کمتر بوده است). این امر

بدان معناست که تورم قدرت خرید خانوارهای با سرپرست سالمند را با کاهش بیشتری مواجه نموده است.

جدول ۲ - نرخ تورم سالمندان در مقابل نرخ تورم عمومی

سال	نرخ تورم عمومی	نرخ تورم سالمندان (با قید سنی ۶۰ و بیشتر)	نرخ تورم سالمندان (با قید سنی ۶۵ و بیشتر)
۱۳۸۰	۱۲,۳۷	۱۳,۳۲	۱۴,۰۱
۱۳۸۱	۱۵,۵۳	۱۵,۷۴	۱۵,۶
۱۳۸۲	۱۶,۱۲	۱۶,۵۶	۱۶,۴۴
۱۳۸۳	۱۳,۴۶	۱۴,۳۶	۱۴,۸۱
۱۳۸۴	۱۲,۲۹	۱۳,۴۷	۱۳,۹
۱۳۸۵	۱۴,۵۴	۱۴,۱۸	۱۳,۵۶

منبع: نتایج حاصل از محاسبات مربوط به داده های خام بودجه خانوارهای شهری در نمودار ۲ نیز روند تغییرات نرخ تورم عمومی و نرخ تورم ویژه سالمندان نشان داده شده است.



نمودار ۲ - تورم تجربه شده توسط سالمندان در مقابل تورم عمومی

Generalinflation: نرخ تورم عمومی شهری

Inflation65: نرخ تورم گروه سالمندان شهری (با قید سنی ۶۵ و بیشتر)

Inflation60: نرخ تورم گروه سالمندان شهری (با قید سنی ۶۰ و بیشتر)

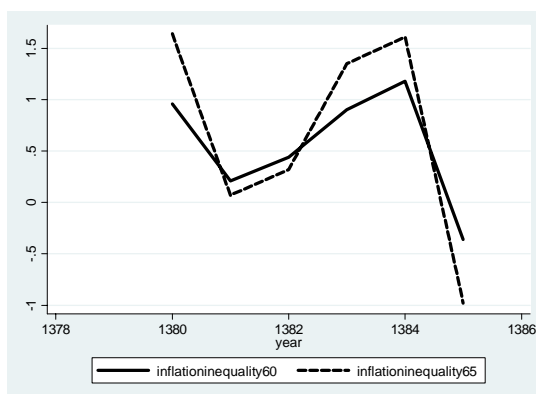
منبع: نتایج حاصل از محاسبات مربوط به بودجه خانوار

در واقع تورم تجربه شده توسط گروه سالمندان شهری (برای هر دو قید سنی) طی سال های مذکور معمولاً از تورم عمومی بیشتر بوده است. جدول و نمودار ۳ نیز اختلاف بین نرخ های تورم سالمندان از نرخ تورم عمومی را طی سال های مورد بررسی نشان می دهد.

جدول ۳- اختلاف تورم گروه سالمندان از تورم عمومی

سال	اختلاف بین تورم سالمندان با تورم عمومی (با قید ۶۰ و بیشتر)	اختلاف بین تورم سالمندان با تورم عمومی (با قید ۶۵ و بیشتر)
۱۳۸۰	۰,۹۶	۱,۶۴
۱۳۸۱	۰,۲۱	۰,۰۷
۱۳۸۲	۰,۴۴	۰,۳۲
۱۳۸۳	۰,۹	۱,۳۵
۱۳۸۴	۱,۱۸	۱,۶۱
۱۳۸۵	-۰,۳۶	-۰,۹۸

نمودار ۳- اختلاف تورم گروه سالمندان از تورم عمومی



Inflation inequality: اختلاف تورم از تورم عمومی

منبع: نتایج حاصل از محاسبات مربوط به بودجه خانوارهای شهری

^۱ کاهش نرخ تورم به معنای کاهش نرخ رشد قیمت ها است. نباید به اشتباه تصور کرد که کاهش تورم به معنای کاهش قیمت ها می باشد. در صورت کاهش متوسط قیمت کالاها و خدمات، نرخ تورم منفی خواهد شد که در اصطلاح از آن به Deflation تعبیر می شود.

۵-۲- ساختار هزینه ای

در جداول و نمودارهای ذیل، وزن گروههای مختلف کالایی برای شاخص عمومی و برای شاخص استخراج شده برای سالمندان آمده است. این اوزان از داده های بررسی بودجه مربوط به این خانوارها استخراج شده است. در واقع نکته کلیدی در توضیح تفاوت تورم تجربه شده توسط گروه سالمندان و تورم عمومی همین تفاوت میزان مصرف از گروههای مختلف کالایی است.

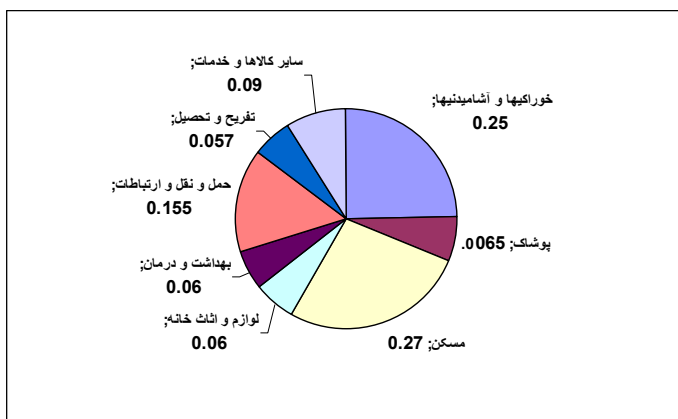
در واقع شناخت ساختار هزینه ای گروه سالمندان می تواند سیاستگذاران را در ارائه پیشنهادات برای ارتقاء رفاه آنها یاری بخشد.

جدول ۳- متوسط اوزان گروههای مختلف کالایی در شاخص عمومی CPI و شاخص قیمت گروه سالمندان طی سال های اخیر (۸۵-۱۳۷۹)

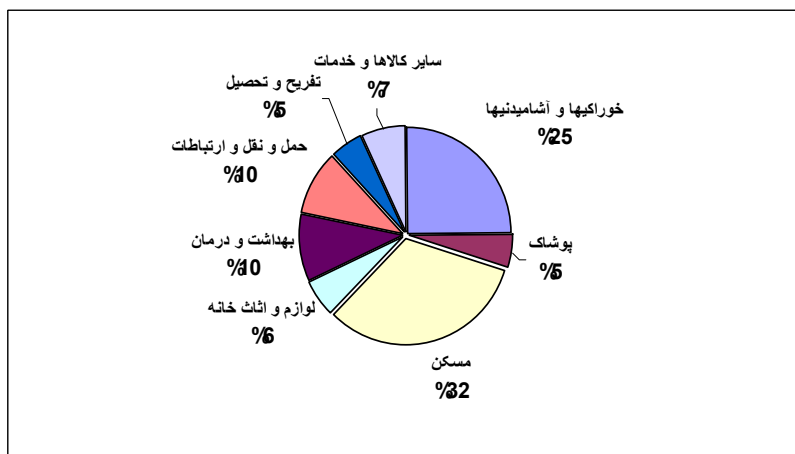
گروههای کالایی	سالمندان (۶۰ و بیشتر)	عمومی	سالمندان (۶۵ و بیشتر)
خوراکیها و آشامیدنیها	۰,۲۵۳	۰,۲۵	۰,۲۵
پوشاک	۰,۰۵	۰,۰۶۵	۰,۰۴۶
مسکن	۰,۳۲	۰,۲۷	۰,۳۳
لوازم و اثاث خانه	۰,۰۵۷	۰,۰۶	۰,۰۴۶
بهداشت و درمان	۰,۱	۰,۰۶	۰,۱۱
حمل و نقل و ارتباطات	۰,۱	۰,۱۵۵	۰,۱
تفریح و تحصیل	۰,۰۵	۰,۰۵۷	۰,۰۵
سایر کالاها و خدمات	۰,۰۷	۰,۰۹	۰,۰۶۸

منبع: نتایج حاصل از محاسبات مربوط به بودجه خانوارهای شهری

نمودارهای ۴ و ۵ و ۵/۱ نیز ساختار هزینه ای مذکور را برای گروه سالمندان و شاخص عمومی قیمت مصرف کننده نشان می دهند.



نمودار ۴- اوزان مربوط به گروههای مختلف کالایی برای یک خانوار نمونه شهری
منبع: نتایج حاصل از محاسبات مربوط به بودجه خانوارهای شهری



نمودار ۵- اوزان مربوط به گروههای مختلف کالایی برای خانوارهای سالمند
شهری (با قید سنی ۶۰ سال و بیشتر)
منبع: نتایج حاصل از محاسبات مربوط به بودجه خانوارهای شهری



نمودار ۵/۱- اوزان مربوط به گروههای مختلف کالایی برای خانوارهای سالمند شهری (با قید سنی ۶۵ سال و بیشتر)

منبع: نتایج حاصل از محاسبات مربوط به بودجه خانوارهای شهری

نکته قابل تامل در این دو نمودار وزن بیشتر گروه بهداشت و درمان و مسکن در سبد مصرفی خانوارهای سالمند است. این در حالیست که وزن گروه حمل و نقل و سایر کالاها و خدمات در سبد خانوار نمونه شهری از وزن بیشتری برخوردار است. از آنجایی که اغلب خانوارهای سالمند صاحب مسکن هستند، هزینه اجاره در نظر گرفته شده برای آنها به صورت ضمنی می باشد و تاثیر مستقیمی بر هزینه های زندگی آنها نخواهد داشت.^۷ هر چند وزن بالای این گروه تا حدودی منجر به بالاتر بودن نرخ تورم برای گروه سالمندان بوده است. به ویژه این که طی سال های اخیر شاخص قیمت گروه مسکن از افزایش چشمگیری برخوردار بوده است. نکته دیگر وزن بالای گروه بهداشت و درمان در سبد مصرفی خانوارهای سالمند است که با توجه به وضعیت جسمانی

^۷ در واقع میزان اجاره در ساختن شاخص CPI برای خانوارهایی که صاحب مسکن هستند، به طور ضمنی لحاظ می شود و پرداخت مستقیمی که صورت گرفته باشد، وجود ندارد.

آنها این امر طبیعی به نظر می رسد. البته این هزینه ها به صورت آشکار بوده و تاثیر مستقیمی بر هزینه های زندگی آنان دارد. در جداول ۴ و ۵ نیز به ترتیب متوسط هزینه سالیانه یک خانوار شهری نمونه (که در واقع متوسط هزینه تمام خانوارهای موجود در بررسی بودجه خانوار) و متوسط هزینه سالیانه خانوارهای سالمند شهری بر روی گروههای مختلف کالایی آمده است.

جدول ۴- متوسط هزینه ناخالص سالانه یک خانوار شهری نمونه و خانوار سالمند

شهری در گروههای مختلف کالایی در سال ۱۳۸۵ (واحد: ریال)

خانوار سالمند شهری (با قید سنی ۶۵ و بیشتر)	خانوار سالمند شهری (با قید سنی ۶۰ و بیشتر)	خانوار نمونه شهری	گروه کالایی
۱۱۶۰۰۰۰۰	۱۲۶۰۰۰۰۰	۱۴۳۰۰۰۰۰	خوراکیها و آشامیدنیها
۲۳۸۳۸۴	۲۵۸۶۰۷	۳۴۱۴۸۲	دخانیات
۲۲۵۵۶۶۴	۲۶۵۳۱۰۸	۳۸۴۷۶۸۰	پوشاک و کفش
۱۶۷۰۰۰۰۰	۱۷۴۰۰۰۰۰	۱۶۴۰۰۰۰۰	مسکن، آب و برق و سایر سوخت ها
۲۲۴۸۳۵۶	۲۶۱۹۴۸۲	۳۵۹۵۸۳۱	اثاث، لوازم و خدمات مورد استفاده در خانه
۴۴۹۱۷۶۶	۵۱۵۲۱۶۴	۴۶۴۳۸۹۴	بهداشت و درمان
۳۹۳۳۰۹۵	۴۹۸۶۷۳۴	۹۲۰۴۹۶۳	حمل و نقل
۱۵۱۹۸۱۳	۱۷۸۵۵۵۰	۲۲۰۳۸۴۲	ارتباطات
۱۲۲۱۸۹۹	۱۳۷۴۵۹۷	۱۶۶۳۱۴۱	تفریح و امور فرهنگی
۵۹۵۰۸۸۱	۸۲۶۶۹۱	۱۱۹۱۳۱۴	تحصیل
۶۳۷۲۹۷	۷۹۴۴۱۷	۸۹۶۸۱۸۷	رستوران و هتل
۳۴۰۵۹۹۷	۳۹۴۰۲۸۲	۶۴۴۴۴۴۱	کالاها و خدمات متفرقه
۵۴۲۰۳۱۵۲	۵۴۳۹۱۶۳۲	۷۲۸۰۴۷۷۵	هزینه کل

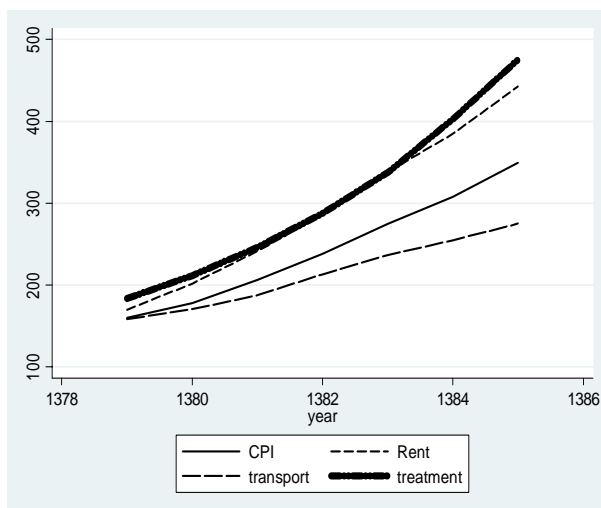
منبع: نتایج حاصل از محاسبات

ضمن اینکه متوسط بعد خانوار برای یک خانوار نمونه شهری ۴/۱ و برای یک خانوار نمونه سالمند شهری ۲/۴ می باشد. همان طور که جدول ۵ و نمودارهای ۶ و ۷ نشان می دهند شاخص قیمت گروه بهداشت و درمان نیز نسبت به شاخص عمومی از افزایش بیشتری برخوردار بوده است که این امر منجر به بالاتر بودن تورم و هزینه های زندگی برای خانوارهای سالمند شده است.

جدول ۵- شاخص قیمت عمومی به همراه شاخص قیمت برخی از گروههای کالایی اختصاصی (سال پایه ۱۰۰=۱۳۷۶)

سال	درمان و بهداشت	حمل و نقل و ارتباطات	مسکن، سوخت و روشایی	شاخص کل
۱۳۷۹	۱۸۳,۵	۱۵۸,۴	۱۶۹,۸	۱۵۹,۷
۱۳۸۰	۲۱۱,۶	۱۷۰,۵	۲۰۱,۸	۱۷۷,۹
۱۳۸۱	۲۴۶	۱۸۷,۶	۲۴۱,۲	۲۰۶
۱۳۸۲	۲۸۷,۶	۲۱۳,۱	۲۸۵,۹	۲۳۸,۲
۱۳۸۳	۳۳۷,۵	۲۳۶,۶	۳۳۸	۲۷۴,۵
۱۳۸۴	۴۰۲,۸	۲۵۴,۷	۳۸۴,۸	۳۰۷,۶
۱۳۸۵	۴۷۵,۵	۲۷۵,۱	۴۴۲,۷	۳۴۹,۵

منبع: بانک مرکزی ج.ا.ا.



نمودار ۶- روند شاخص عمومی قیمت مصرف کننده و برخی از

گروههای کالایی اختصاصی طی سال های اخیر

Rent: شاخص قیمت مسکن Transport: شاخص قیمت حمل و نقل و ارتباطات

CPI: شاخص عمومی قیمت Treatment: شاخص قیمت بهداشت و درمان

منبع: بانک مرکزی ج.ا.ا.

همان طوری که از جدول و نمودار بالا پیداست شاخص قیمت گروههای کالایی مسکن و بهداشت و درمان که از وزن قابل توجهی در سبد مصرفی خانوارهای سالمند برخوردار است، طی سال های اخیر از شاخص قیمت عمومی مصرف کننده بیشتر بوده اند. این در حالیست که شاخص قیمت گروه کالایی حمل و نقل و ارتباطات که وزن کمتری در سبد مصرفی خانوارهای سالمند دارد، نسبت به متوسط قیمت ها پایین تر بوده است. بنابراین طبیعی است که نرخ تورم تجربه شده توسط خانوارهای سالمند از نرخ تورم عمومی بالاتر باشد.

۶- دلالت های رفاهی و سیاستگذاری

همان طوری که پیشتر نیز اشاره شد هدف عمده ای که برنامه های تعدیل هزینه های زندگی دنبال می کنند، حفظ قدرت خرید افراد در برابر تورم است. در مورد گروه سالمندان هر چه شناخت بهتری از ساختار هزینه ای و سبد مصرفی آنها در دست داشته باشیم، بهتر می توانیم این هدف را دنبال کنیم. نتایج به دست آمده در بخش های پیشین گواه این مطلب است که گروه کالایی بهداشت و درمان وزن قابل توجهی در سبد مصرفی این خانوارها دارد. ضمن این که طی سال های اخیر افزایش شاخص قیمت این گروه کالایی نسبت به شاخص متوسط (عمومی) بیشتر بوده است که این مسئله خود منجر به بالاتر بودن نرخ تورم تجربه شده توسط خانوارهای سالمند بوده است.

بخشی از برنامه تعدیل هزینه های زندگی برای خانوارهای سالمند می تواند به صورت ارائه خدمات بهداشتی و درمانی ارزانتر به آنها باشد. این امر تا حدودی می تواند منجر به کاهش هزینه های زندگی برای خانوارهای سالمند گردد. نکته قابل توجه دیگر این است که در صورت عدم تامین خدمات بهداشتی و درمانی ارزان برای این خانوارها، بهتر است تا مستمری های پرداختی به آنان به جای نرخ تورم عمومی با نرخ تورم ویژه این خانوارها تعدیل گردد. اگر چه اجرا و پیگیری سیاست اول به دلیل ایجاد جایگاه اجتماعی بالاتر و ارج نهادن بر قشر سالمند، با وجود صرفه های اقتصادی ناشی از مقیاس با کاهش هزینه های اجرایی نیز همراه خواهد بود. ضمن این که تعدیل مستمری ها با نرخ تورمی بالاتر دارای این نقیصه است که خود می تواند اثرات تورمی و در نتیجه کاهش مجدد قدرت خرید را در پی داشته باشد.

۷- منابع:

▪ فارسی

- ۱- داده های خام بودجه خانوارهای شهری طی سال های ۸۵-۱۳۷۹، مرکز آمار ایران.
- ۲- داده های مربوط به شاخص قیمت ها طی سال های ۸۵-۱۳۷۹، بانک مرکزی جمهوری اسلامی ایران.

▪ انگلیسی

- ۱- *Morné Oosthuizen, Consumer Price Inflation across the Income Distribution in South Africa, Development Policy Research Unit University of Cape Town, ۲۰۰۷*
- ۲- *Pang-Tien Lieu , Chinkun Chang , Jry-rong Chang, Inflation Rate Variations across Household: Empirical Evidence from Taiwan, INTERNATIONAL JOURNAL OF BUSINESS, ۹(۱), ۲۰۰۴*
- ۳- *McKay, Andy and Sowa, Nii K." Does inflation in Ghana hit the poor harder? " , April ۲۰۰۵*
- ۴- *Clark Burdick , Lynn Fisher, Social Security Cost-of-Living Adjustments and the Consumer Price Index, ۲۰۰۶*
- ۵- *Keneth ,Stewart, Experimental consumer price index for american elderlies (CPI- E) ۱۹۸۲-۲۰۰۷.*
- ۶- *Crawford Ian , Smith, Zoë, Distributional aspects of inflation, Institute for Fiscal Studies, ۲۰۰۲*

ضمیمه ۱: برخی از ویژگی های اقتصادی اجتماعی خانوارهای سالمند

در این بخش به بیان برخی از ویژگی های سرپرست خانوارهای سالمند پرداخته خواهد شد. جدول و نمودار ۱، وضعیت فعالیت سرپرست خانوارهای سالمند را نشان می دهند.

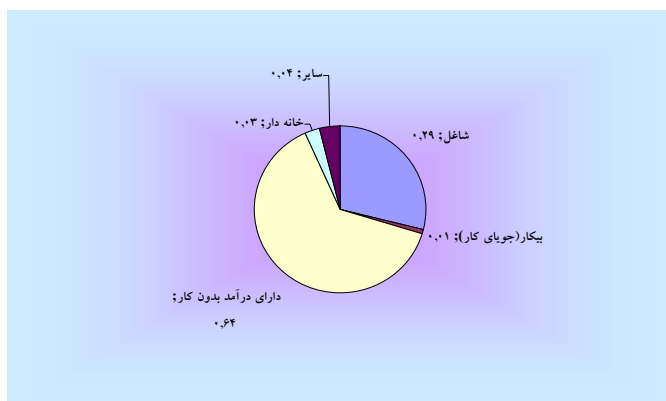
جدول ۱- وضعیت فعالیت سرپرست خانوارهای سالمند در سال ۱۳۸۵

سالمند با قید سنی ۶۵ و بیشتر		سالمند با قید سنی ۶۰ و بیشتر		وضعیت فعالیت
درصد	نفر	درصد	نفر	
۲۹	۵۵۴	۳۳	۹۱۳	شاغل
۱	۱۶	۱	۳۰	بیکار(جویای کار)
۶۴	۱۲۲۰	۵۹	۱۶۲۶	دارای درآمد بدون کار
۳	۵۲	۳	۷۳	خانه دار
۴	۷۷	۴	۹۷	سایر
۱۰۰	۱۹۱۹	۱۰۰	۲۷۳۹	

منبع: اطلاعات استخراج شده از داده های خام بودجه خانوار در سال ۱۳۸۵



شکل ۱- وضعیت فعالیت سرپرست خانوارهای سالمند(سن سرپرست ۶۰ و بیشتر باشد) در سال ۱۳۸۵



شکل ۲- وضعیت فعالیت سرپرست خانوارهای سالمند (سن سرپرست ۶۵ و بیشتر باشد) در سال ۱۳۸۵

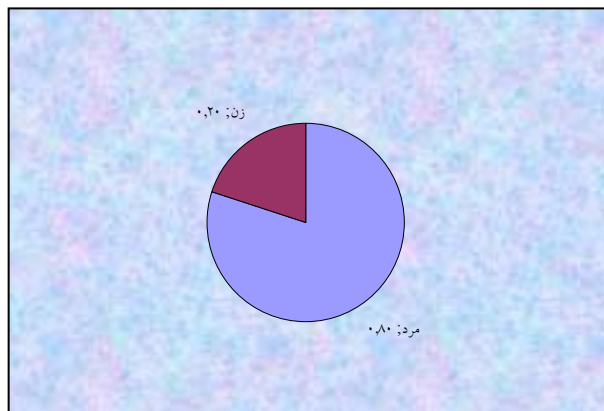
همان طور پیداست اغلب سرپرست این خانوارها دارای درآمد بدون کار مانند مستمری های بازنشستگی هستند.

در جدول و شکل ۲ نیز ترکیب جنسیتی سرپرست خانوارهای سالمند آمده است.

جدول ۲- ترکیب جنسیتی سرپرست خانوارهای سالمند در سال ۱۳۸۵

جنسیت	سالمند با قید سنی ۶۰ و بیشتر		سالمند با قید سنی ۶۵ و بیشتر	
	نفر	درصد	نفر	درصد
مرد	۲۱۹۴	۸۰	۱۵۱۳	۷۹
زن	۵۴۵	۲۰	۴۰۶	۲۱
	۲۷۳۹	۱۰۰	۱۹۱۹	۱۰۰

منبع: اطلاعات استخراج شده از داده های خام بودجه خانوار سال ۱۳۸۵



شکل ۳- ترکیب جنسیتی سرپرست خانوارهای سالمند (با قید سنی ۶۰ و بیشتر)
در سال ۱۳۸۵

همان طور که مشاهده می گردد اغلب سرپرست خانوارهای سالمند در سال ۱۳۸۵ مرد بوده اند.

در جدول و نمودار ۳ نحوه تصرف محل سکونت برای خانوارهای سالمند آمده است. همان طور که پیداست اغلب این خانوارها صاحب مسکن هستند. در نتیجه همان طور که پیشتر نیز اشاره شد، افزایش هزینه های مسکن تاثیر مستقیمی بر هزینه ها و رفاه غالب این خانوارها نخواهد داشت.

جدول ۳- نحوه تصرف مسکن توسط خانوارهای سالمند در سال ۱۳۸۵

سالمند با قید سنی ۶۵ و بیشتر		سالمند با قید سنی ۶۰ و بیشتر		نحوه تصرف محل سکونت
درصد	تعداد خانوار	درصد	تعداد خانوار	
۸۸	۱۶۸۷	۸۸	۲۴۱۴	ملکی عرصه و اعیان
۱	۱۹	۱	۲۹	ملکی اعیان
۵	۹۹	۶	۱۵۳	اجاری
۲	۳۵	۲	۵۴	رهن
۴	۷۹	۳	۸۹	مجانی
۱۰۰	۱۹۱۹	۱۰۰	۲۷۳۹	

منبع: اطلاعات استخراج شده از داده های خام بودجه خانوار در سال ۱۳۸۵

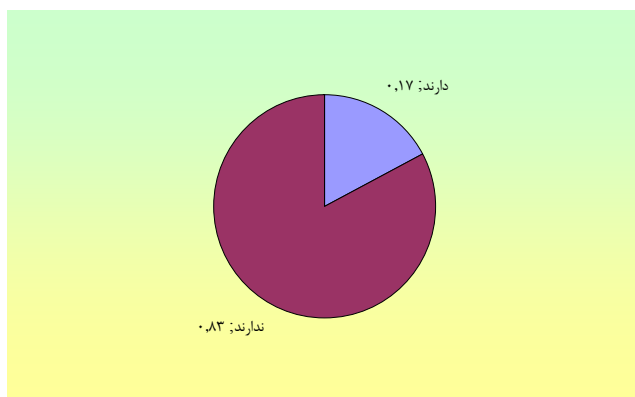


شکل ۴- نحوه تصرف مسکن توسط خانوارهای سالمند در سال ۱۳۸۵ در جدول ۴ و نمودار ۵ نیز نحوه برخورداری خانوارهای سالمند از اتومبیل سواری آمده است. همان طور که مشاهده می شود اغلب این خانوارها از اتومبیل سواری برخوردار نیستند.

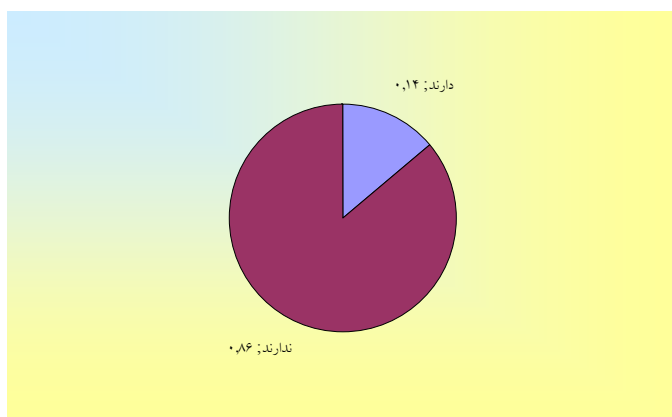
جدول ۴- نحوه برخورداری خانوارهای سالمند از اتومبیل سواری در سال ۱۳۸۵

سالمند با قید سنی ۶۵ و بیشتر		سالمند با قید سنی ۶۰ و بیشتر		اتومبیل سواری
درصد	تعداد	درصد	تعداد	
۱۴	۲۶۴	۱۷	۴۷۱	دارند
۸۶	۱۶۵۵	۸۳	۲۲۶۸	ندارند
۱۰۰	۱۹۱۹	۱۰۰	۲۷۳۹	

منبع: اطلاعات استخراج شده از داده های خام بودجه خانوار سال ۱۳۸۵



شکل ۵ - نحوه برخورداری خانوارهای سالمند (با قید سنی ۶۰ سال و بیشتر) از اتومبیل سواری در سال ۱۳۸۵



شکل ۶ - نحوه برخورداری خانوارهای سالمند (با قید سنی ۶۵ سال و بیشتر) از اتومبیل سواری در سال ۱۳۸۵

یکی از گروههایی که دارای دریافتی های ثابت هستند، افراد سالمند و بازنشسته هستند که از مستمری بازنشستگی استفاده می کنند. تورم قدرت خرید این افراد را کاهش می دهد و نتیجتاً برای حفظ قدرت خرید آنها باید مزایای مستمری پرداخت شده به آنها با شاخصی از تورم تعدیل گردد. در واقع هر چه این شاخص تورم دقیق تر باشد، برآوردن هدف مذکور دقیق تر صورت خواهد گرفت. به این منظور اقدام به ساختن شاخص تورم برای گروه سالمندان می کنند. زیرا معمولاً این ادعا مطرح می گردد که نرخ تورم تجربه شده توسط این گروه متفاوت از نرخ تورم عمومی و بالاتر از آن خواهد بود. در این گزارش سعی شده تا درستی این ادعا در مورد سالمندان شهرنشین ایرانی مورد بررسی قرار گیرد.



تهران: خیابان دکتر فاطمی - میدان جهاد - شماره ۵۵

تلفن : ۸۸۹۵۴۴۰۵-۰۲۱(خط ۱۵)

تلفن گویا: ۸۸۹۶۸۴۳۰-۰۲۱(خط ۴)

WWW.cspf.ir

info@cspf.ir